



CENTRO UNIVERSITARIO DI SERVIZI PER LA DIDATTICA DI INGEGNERIA

SOMMARIO

1	PREMESSA	2
2	RIESAME DELLE ATTIVITÀ 2011	2
2.1	GRADO DI ATTUAZIONE DEGLI OBIETTIVI OPERATIVI	3
2.2	BILANCIO CONSUNTIVO 2011	4
2.2.1	DOTAZIONE ORDINARIA	4
2.2.2	CORSI DI STUDIO CON DIDATTICA A DISTANZA	6
2.3	STANDARD DI SERVIZIO	7
2.3.1	STATO DELLE ATTREZZATURE DEI LABORATORI DIDATTICI	8
2.3.2	STATO DELLE ATTREZZATURE AUDIOVISIVE	9
2.3.3	STATO DELLE NON CONFORMITÀ	10
2.4	SODDISFAZIONE DEGLI UTENTI	10
2.4.1	OPINIONE DEGLI STUDENTI FREQUENTANTI SULLE ATTIVITÀ DIDATTICHE	10
2.4.2	INDAGINE 2011 DEL CONSORZIO ALMALAUREA SUGLI STUDENTI LAUREATI	11
3	PIANIFICAZIONE DELLE ATTIVITÀ 2012	12
3.1	OBIETTIVI OPERATIVI	12
3.1.1	INDICATORI E TARGET	13
3.2	BILANCIO PREVENTIVO 2012	14
3.2.1	DOTAZIONE ORDINARIA	14
3.2.2	CORSI DI STUDIO CON DIDATTICA A DISTANZA	15
3.2.3	RICHIESTE DI SOFTWARE DIDATTICO	15

INDICE E DATA DI REVISIONE	REDAZIONE	VERIFICA	VALIDAZIONE	EMISSIONE	PAGINE
3 del 11.6.2012	DIRETTORE	PRESIDENTE	CONSIGLIO	CONSIGLIO	1 di 16

1 PREMESSA

La pianificazione delle attività 2012 si intreccia con il riassetto organizzativo-gestionale in corso nell'Ateneo, in particolare:

- attivazione delle nuove strutture didattiche e conseguente disattivazione delle Facoltà
- pubblicazione del modello ministeriale di accreditamento dei corsi di studio¹
- completamento del primo ciclo di gestione della performance
- razionalizzazione delle spese

A fronte di questi fattori, è evidente che le attività e lo *status* amministrativo della struttura potranno subire dei cambiamenti significativi, a partire dalla necessaria revisione dei documenti istitutivi e regolamentali.

Tuttavia, resta la convinzione che le modalità di erogazione dei servizi di supporto alla didattica, derivate da un approccio non burocratico secondo principi di *accountability* e di qualità, rappresentino un *know-how* da non disperdere, soprattutto nel quadro di un modello di accreditamento dei corsi di studio che prevede *“...che sia necessario legare la valutazione dei requisiti strutturali alle specificità dei corsi di studio, dal momento che l'adeguatezza delle strutture va messa in relazione al numero degli iscritti e all'entità degli insegnamenti/attività formative previste dal corso.*

- I. *Aule adeguate alla numerosità degli iscritti al corso*
- II. *Aule studio (mq/studente)*
- III. *Laboratori, biblioteche, aule e servizi multimediali*
- IV. *Indicatori di strutture specifiche (es. n. posti letto, n. riuniti, ospedale veterinario, aule informatiche specifiche, palestre, piscine, campi sportivi, etc)*

*Nell'accredimento periodico delle strutture si potranno prevedere requisiti che verifichino non solo il persistere della sostenibilità delle dotazioni strutturali (in funzione dei fattori “variabili”), ma anche l'esistenza di interventi volti a migliorare le strutture, ad esempio in termini di servizi e accessibilità”.*²

2 RIESAME DELLE ATTIVITÀ 2011

Nell'ambito del percorso di certificazione di qualità dei servizi didattici (Progetto Qualità), è stato condotto un riesame con il Dirigente dell'Area Didattica, i cui risultati sono pubblicati on-line³.

Per quanto concerne l'attività Cedi, si evidenziano – fra le altre – due iniziative di particolare interesse anche per altre strutture di Ateneo:

- la pubblicazione del nuovo portale, su piattaforma open source che consente la gestione dinamica delle pagine web e la profilazione degli accessi;
- l'adozione di applicativi di gestione della programmazione didattica (orario delle lezioni, prenotazione di aule e laboratori, calendario degli appelli) che – integrandosi con il software gestionale della didattica, in corso di adozione in Ateneo (ESSE3), permettono di ottimizzare il servizio agli studenti e l'utilizzo delle risorse.

¹ D.Lgs. 27.1.2012 n.19

² “Criteri e indicatori per i sistemi di accreditamento iniziale e periodico delle sedi e dei corsi di studio universitari e di valutazione periodica dei risultati degli atenei” – Documento B – ANVUR 8.6.2012.

³ http://www.cedi.unipr.it/riesame_2011

2.1 Grado di attuazione degli obiettivi operativi

Con riferimento agli obiettivi definiti nella Relazione programmatica 2011, approvato dal Consiglio nella seduta del 19.4.2011, nel prospetto seguente sono riportati i risultati ottenuti:

Obiettivo	Indicatore (target)	Misura
1a. Materiali didattici on-line: aumento della percentuale di insegnamenti con materiali didattici on-line (CdS a distanza)	Insegnamenti con materiali didattici on-line / totale insegnamenti attivi (100%)	90%
	Soddisfazione utenti (75%)	47% (programmazione) 100% (efficacia)
1b. Gestione dei servizi: adozione di un modello di qualità effettiva	Tempistica di adozione del modello (2011)	2011
1c. Servizi di Laboratorio: adeguamento tecnologico e miglioramento della gestione	Tempistica di attuazione della migrazione a Win 2008 Server (2012)	Redazione piano di gestione
	Tempistica di implementazione SAN (2011)	2011
	Tempo di ripristino servizi (< 5gg)	< 5gg
	Tempistica di aggiornamento Lab. 4	2011
	Tempistica di implementazione MS System center	2011
1d. Servizi Logistici e audiovisivi: adeguamento tecnologico e miglioramento spazi studio	Numero di VP sostituiti / pianificati (100%)	100%
	Tempistica di installazione parete attrezzata negli spazi studio della Sede didattica (2012)	2012
1e. Gestione orario e appelli: informatizzazione del processo	Tempistica di attuazione del processo (2011)	2011
1f. Formazione: adeguamento delle competenze del personale in relazione ai piani di sviluppo	Corsi realizzati / pianificati (2/3)	Corsi da realizzare nel 2012: 1. MW Win 2008 server Corsi realizzati nel 2011: 2. VMWare 3. Qualità
2a. Sistema di misurazione della performance	Definizione protocolli di servizio (SITA, Settore Comunicazione)	Bozza protocollo SITA
2b. Test d'ingresso (CISIA)	Tempistica di realizzazione (2012)	2012
2c. Comunicazione: realizzazione del portale Cedi	Tempistica di realizzazione del portale (2012)	2012
2d. Customer satisfaction: somministrazione di questionari di dettaglio	Questionari somministrati / pianificati (80%)	0
2e. Sistema di gestione: certificazione ISO9001 del "sistema dei servizi didattici"	Tempistica di rinnovo del certificato (2011)	2011
3a. Carta dei Servizi: adozione della carta	Tempistica di adozione della carta (2012)	annullato
4a. Organigramma	Nomina delle responsabilità vacanti (2)	2
4b. Materiali di consumo	Riduzione spese (20%)	7%
4c. Software didattico	Consuntivo / preventivo (<= 100%)	96%

2.2 Bilancio consuntivo 2011**2.2.1 Dotazione ordinaria**

Categoria	Consuntivo 2011 (€)	Preventivo 2011 (€)	Note
Attrezzature laboratori di informatica	38.100	9.000	Rinnovo Lab. 4
Attrezzature laboratori di misura	600	700	
Attrezzature audiovisive	26.800	12.000	n. 10 VP, n. 5 lavagne luminose, n. 15 microfoni
Attrezzature informatiche di infrastruttura	14.000	6.500	sistema backup; fotocopiatrici (€6.100)
Software didattico	38.600	35.000	Abaqus (€5.000)
Software gestione infrastruttura	7.100	11.000	
Manutenzione (attrezzature audiovisive e di laboratorio)	300	4.000	
Materiale di consumo (laboratori)	2.800	4.000	
Materiale di consumo di infrastruttura (ricambi av, pile, cancelleria)	5.200	5.000	
Telefono	400	1.000	Spesa imputata al 2012
SGQ (certificazione)	0,00	2.000	Spesa sostenuta dall'Ateneo
Missioni e formazione	1.100	5.000	
Contratti a terzi	0,00	0	
Varie	18.600	35.500	CISIA: €11.400 fotocopie: €2.400 spazi studio: 0 altre spese: €1.100 rimborso MS Project: € 3.700
TOTALE	153.600	130.700	

Note al bilancio consuntivo:

1. Attrezzature laboratori di informatica: è stato anticipato al 2011 il rinnovo del Laboratorio di Informatica di base 4 (n. 24 postazioni).
2. Attrezzature laboratori di misura: sono state sostituite le attrezzature previste.
3. Attrezzature audiovisive: è stato anticipato al 2011 il rinnovo di alcuni videoproiettori.
4. Attrezzature informatiche di infrastruttura: sono state acquistate n. 2 fotocopiatrici multifunzione (presso gli uffici della Palazzina A e presso la sala professori, quest'ultima da mettere in esercizio con un sistema di accounting).
5. Software didattico: sono stati acquistati alcuni software didattici per esigenze di in segnamenti del secondo periodo didattico.

6. Software gestione infrastruttura:
7. Manutenzione (attrezzature audiovisive e di laboratorio)
8. Materiale di consumo (laboratori)
9. Materiale di consumo di infrastruttura (ricambi av, pile, cancelleria)
10. Telefono: il saldo verrà imputato all'esercizio 2012
11. SGQ (certificazione): le spese sono state sostenute dall'Ateneo nello stanziamento per il Progetto Qualità
12. Missioni e formazione: l'attività relativa alla migrazione a MS Windows 2008 server verrà svolta nel 2012
13. Contratti a terzi
14. Varie: le spese relative all'ammodernamento degli spazi studio degli studenti (parete attrezzata in sede didattica) sono state sostenute dall'Ateneo; inoltre è stata effettuato la partita di giro della quota MS Project.

BILANCIO CONSUNTIVO 2011 – SINTESI (€)			Note
DOTAZIONE 2011		154.000	Alla dotazione di € 130.000 sono state aggiunte le seguenti: Rimborso MS Project (€ 4.000 - partita di giro) Contributo di adesione CISIA (€ 15.000 – partita di giro) Rimborso Abaqus (€5.000 – partita di giro)
RESIDUO 2010		700	
RESIDUO ex-NETTUNO		33.500	
TOTALE SPESE 2011	153.600		
RESIDUO AL 31.12.2011		34.600	

2.2.2 Corsi di Studio con didattica a distanza

A decorrere dall'a.a. 2010/2011 l'Università di Parma non aderisce più al Consorzio Nettuno, a seguito della disattivazione dei corsi di studio con didattica a distanza. I servizi specifici di supporto sono erogati con le risorse provenienti dall'acquisto CFU da parte degli studenti teledidattici iscritti, nelle modalità descritte nella "Carta dei Servizi di supporto alla didattica a distanza".⁴

BILANCIO CONSUNTIVO 2011 – SINTESI (€)			Note
Seminari CdS a distanza	15.300		Spesa preventivo 2011: € 20.000
Diritti di fruizione Nettuno 2010/2011	0		
TOTALE	15.300		
CFU 2011		19.100	CFU preventivo 2011: € 20.000
RESIDUO 2011		3.800	

Studenti iscritti (a.a. 10/11)	72
Esami sostenuti / iscritti	0,3
Esami sostenuti / studenti attivi	1,1

Nell'incontro con gli studenti tenutosi il 2.12.2011, sono emerse le seguenti osservazioni:

Osservazioni degli studenti	Note
Più contenuti on-line	materiali on-line: +5% rispetto al 2010
Programmazione tardiva	al 1.12.2011: <ul style="list-style-type: none"> • 15 studenti hanno comunicato le scelte • 7 studenti si sono iscritti
Periodo di esercitazione più ampio e coerente con le sessioni d'esame	Problematiche da affrontare: <ul style="list-style-type: none"> • Quali esami? • Quali sessioni?
Vincolo di n. 3 iscritti per attivazione esercitazione troppo restrittivo	Problematiche da affrontare: <ul style="list-style-type: none"> • iscritti <-> frequentanti • frequentanti effettivi: 60% • costi: almeno 6 iscritti per modulo
Evitare sovrapposizioni	Piani di studio molto diversi tra loro
Esercitazioni più distanziate	Calendario da concordare con il tutor
Maggiore reperibilità dei docenti	Coinvolgimento del Presidente CCSU

Le esigenze specifiche degli studenti teledidattici sono oggetto di attenzione costante, tuttavia il disagio che viene manifestato, correlato evidentemente ai tempi di completamento della carriera molto superiori a quelli degli studenti dei corsi frontali, potrà trovare una soluzione più adeguata solo nel momento in cui l'Ateneo adotterà specifiche disposizioni per gli studenti part-time.

⁴ www.cedi.unipr.it/Carta_servizi_teledidattici

2.3 Standard di servizio

Il modello di qualità effettiva del "sistema dei servizi didattici di Ateneo", individua indicatori di misura per ogni dimensione di qualità: in particolare, nella dimensione "Efficacia" si considerano anche gli indicatori di erogazione, differenziati per servizi:

Dimensione di qualità effettiva	Indicatore	Valore atteso	MISURA
ACCESSIBILITÀ	% apertura effettiva di sportello	95%	95%
	% servizi ad accesso multicanale ⁵	100%	88%
	% accessibilità dei servizi on-line	99%	97%
TEMPESTIVITÀ	Tempo di risposta alle richieste e-mail	<= 2 giorni	2 giorni
TRASPARENZA	% disponibilità informazioni on-line sui servizi	prima applicazione	68%
	% disponibilità informazioni on-line sui servizi (in inglese)	prima applicazione	0%
EFFICACIA	Indicatori di erogazione		
	Numero di non conformità / anno ⁶	prima applicazione	4
	% risposte positive di customer satisfaction	prima applicazione	§2.4

Gli standard di erogazione dei servizi di competenza Cedi sono riassunti nella tabella seguente:

Indicatore	Valore atteso	MISURA	
Pubblicazione del Manifesto degli Studi di Facoltà rispetto alla data di emanazione dal Senato Accademico	non superiore a 2 giorni	1 gg	✓
Pubblicazione orario provvisorio delle lezioni prima dell'inizio del periodo didattico	non inferiore a 5 giorni lavorativi	5 gg	✓
Pubblicazione dell'orario definitivo dall'inizio del periodo didattico	non superiore a 3 settimane	3 settimane	✓
% insegnamenti allocati in aule di capienza inferiore agli iscritti	0	0	✓
% sovrapposizione di insegnamenti fondamentali (per CdS)	0	0	✓
% disponibilità di attrezzature audiovisive rispetto alle richieste	100%	100%	✓
% disponibilità di laboratori didattici	95%	67%	✓
Ore utente/settimanali	almeno 1 ora	0,8	
% occupazione laboratori (periodi didattici)	non superiore a 100%	120%	
% insegnamenti con programmi pubblicati on-line	100%	100%	✓
% insegnamenti con programmi pubblicati on-line (lingua inglese)	100%	100%	✓
% insegnamenti con materiali didattici on-line (CdS a distanza)	100%	90%	
% insegnamenti disponibili su piattaforma e-learning	prima applicazione	18%	
% disponibilità help-desk per servizi on-line	prima applicazione	90%	
% up-time servizi di informazione on-line	non inferiore a 99%	100%	✓
Tempo di rilevazione incidente informatico	prima applicazione	n.a.	
Tempo di ripristino dei servizi	prima applicazione	n.a.	
% Security alarm	prima applicazione	0,01%	
Tempo di pubblicazione del calendario degli appelli prima dell'inizio della prima sessione utile	non inferiore a 30 giorni	60 gg	✓
Numero di accessi on-line al servizio di segnalazione reclami e non conformità / totale segnalazioni	prima applicazione	n.a.	
Percentuale di risposta alle segnalazioni di non conformità	100%	n.a.	

⁵ un servizio è considerato multicanale se prevede una fase di erogazione on-line

⁶ riferito al complesso del "sistema dei servizi didattici di Ateneo" per le strutture certificate

2.3.1 Stato delle attrezzature dei Laboratori didattici

Laboratorio		Postazioni	Utenti	Anno di acquisto	Previsione di rinnovo
INFORMATICA DI BASE 1		16	32	2010	2014
INFORMATICA DI BASE 2		24	48	2010	2014
INFORMATICA DI BASE 3		20	40	2010	2014
INFORMATICA DI BASE 4		24	48	2011	2015
GESTIONALE		12	24	2008	2013
CAD/CAM		16	32	2008	2013
WORKSTATIONS		32	32	2008	2013
MISURE ELETTRONICHE	<i>postazioni</i>	14	30	2007	2013
	<i>banchi di misura</i>	14		1994 ÷ 2008	2017
INTERNET		25	25	2003	2013

Nel corso del 2013 si dovrà affrontare il rinnovo dei Laboratori di Informatica della Palazzina B: nella situazione logistica ed economica attuale, tale aggiornamento non potrà essere effettuato in assenza di risorse aggiuntive alla dotazione ordinaria.

2.3.2 Stato delle attrezzature audiovisive

Plesso	Aula	Anno installazione	Modello	Previsione di rinnovo
Sede didattica	A	2011	Eiki-XB43	2014
	B	2012	Eiki-XB43	2015
	C	2011	Eiki-XB43	2014
	D	2012	Eiki-XB26	2015
	E	2012	Eiki-XB43	2015
	F	2012	Eiki-XB43	2015
	G	2010	Eiki-XB42	2013
	1	2011	Eiki-XB43	2014
	2	2011	Eiki-XB42	2014
	3	2011	Eiki-XB42	2014
	5	2011	Eiki-XB43	2014
	6	2012	Eiki-XB25	2015
	7	2012	Eiki-XB43	2015
	8	2012	Eiki-XB43	2015
	Dis. 1	2011	Eiki-XB43	2014
	Dis. 2	2011	Eiki-XB43	2014
	Lab. Inf. 1	2011	Eiki-XB43	2014
	Lab. Inf. 2	2011	Eiki-XB43	2014
	Lab. Inf. 3	2011	Eiki-XB43	2014
	Lab. Inf. 4	2012	Eiki-XG100	2015
Ampliamento	H	2009	Eiki-XB41	2012
	I	2009	Eiki-XB41	2012
	L	2012	Eiki-XB43	2015
	M	x	non installabile	x
	N	2011	NEC	2014
	O	2011	Eiki-XB43	2014
	P	2002	Sanyo-XP40	2012
Sede Scientifica	A/1	2011	Eiki-XB43	2014
	A/2	2011	Eiki-XB43	2014
	B/1	2009	Eiki-XB42	2012
	Lab. Elett.	2011	Eiki-XM42	2014
	Workstations 01	2007	Eiki-41	2011
	Workstations 02	2009	Eiki-XB42	2013
	Lab. Gest.	2011	Eiki-XB43	2014
	Lab. Cad/Cam	2009	Sanyo-XP21E	2013

Note:

- utilizzo ordinario in aula: durata 3 anni (con manutenzione ordinaria)
- utilizzo ordinario in laboratorio: durata 6 anni (con manutenzione ordinaria + straordinaria)

2.3.3 Stato delle non conformità

Nel corso del 2011 sono state segnalate e risolte n. 2 non conformità, entrambe riferite alle condizioni ambientali delle aule (temperature e rumorosità). In entrambe le situazioni il Cedi si è fatto carico di segnalare le necessità di intervento agli uffici competenti (Settore tecnico) e di registrare le segnalazioni degli utenti.

2.4 Soddisfazione degli utenti

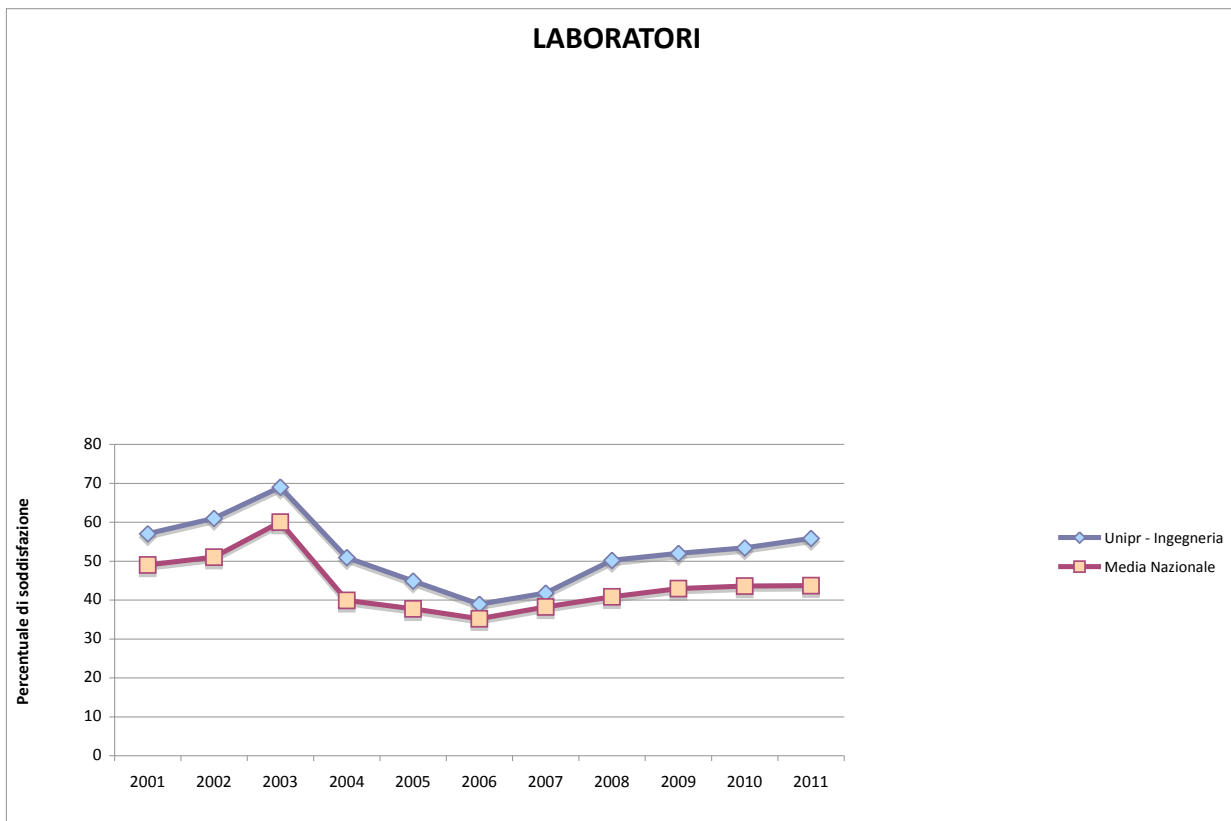
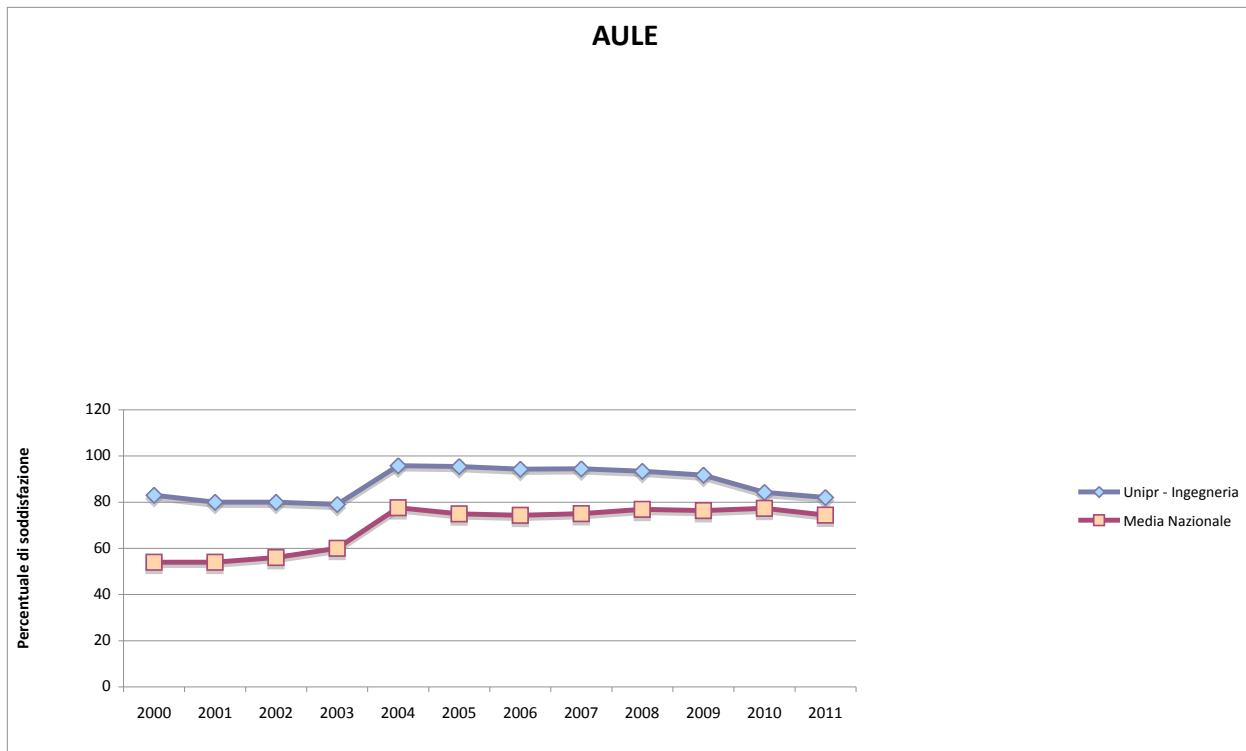
2.4.1 Opinione degli studenti frequentanti sulle attività didattiche

Dai risultati dell'ultimo sondaggio (a.a. 2010/2011) emerge una percentuale di soddisfazione in merito ad aule e attrezzature per le attività didattiche integrative (che, si presume, includano i laboratori didattici) superiore alla media di Ateneo e complessivamente in aumento rispetto all'a.a.09/10. La soddisfazione in merito alle aule è invece in diminuzione e in linea con l'andamento dell'Ateneo nel suo complesso. In calo significativo anche la soddisfazione in merito all'organizzazione complessiva, in questo caso anche inferiore alla media di Ateneo.

Opinione degli studenti frequentanti sulle attività didattiche ⁷	Facoltà di Ingegneria		Totale Ateneo	
	Decisamente SI; più SI che NO	Decisamente NO; più NO che SI	Decisamente SI; più SI che NO	Decisamente NO; più NO che SI
Le aule in cui si svolgono le lezioni sono adeguate?	73 (-7%)	26 (+7%)	71 (-7%)	27 (+7%)
I locali e le attrezzature per le attività didattiche integrative sono adeguati ⁸ ?	52 (+5%)	19 (+6%)	39 (+4%)	16 (+4%)
L'organizzazione complessiva (orario, esami intermedio e finali) è accettabile?	58 (-8%)	40 (+8%)	63 (-8%)	36 (+9%)

⁷ fonte: "Rilevazione in merito alla Opinione degli Studenti frequentanti sulle Attività Didattiche" - Nucleo di Valutazione di Ateneo, dati relativi all'a.a. 2010/2011

⁸ tenuto conto delle risposte nei casi in cui siano previste attività integrative

2.4.2 Indagine 2011 del Consorzio AlmaLaurea sugli studenti laureati

3 PIANIFICAZIONE DELLE ATTIVITÀ 2012

3.1 Obiettivi operativi

Gli obiettivi operativi del sistema dei servizi didattici, per la parte di competenza, cercano di tradurre in termini operativi gli obiettivi specifici dell'Area didattica, secondo quanto descritto nel Piano della performance:

OBIETTIVI SPECIFICI AREA DIDATTICA	OBIETTIVI OPERATIVI	INDICATORI	
1A. Progetto ESSE3	1A.1 Studio di fattibilità ESSE3	1A.1 Redazione del documento	
	1A.2 Progetto esecutivo ESSE3	1A.2 Redazione del documento	
	1A.3 Realizzazione Progetto ESSE3	1A.3 2° ciclo di migrazione	
1B. Certificazione ISO9001 delle strutture didattiche	1B.1 Attuazione piano di audit interno	1B.1 Audit eseguiti / programmati	
	1B.2 Rinnovo certificazione	1B.2 Tempo di rilascio	
	1B.3 Mantenimento standard di qualità effettiva	1B.3 Indice di raggiungimento	
	1B.4 Adeguamento tecnologico infrastruttura IT	1B.4a Redazione piano di progetto	
		1B.4b Migrazione MS Win2008	
	1B.5 Informatizzazione servizi di programmazione didattica	1B.5a Redazione piano di progetto	
		1B.5b CdS EasyCourse/totale (55/81)	
		1B.5c Plessi EasyRoom totale (11/28)	
		1B.5d Prototipo calendario appelli ING	
	1B.6 Miglioramento supporto IT in aula	1B.6 Realizzazione prototipo	
	1B.7 Servizi di documentazione (docenti)	1B.7 Esercizio postazione self-service	
1B.8 Razionalizzazione manutenzione VP	1B.8 Processo in outsourcing		
1B.9 Miglioramento spazi studio	1B.9 Completamento rinnovo		
1B.10 Attuazione TOLC	1B.10 Sessioni pianificate / totale		
1B.11 Portale Qualità	1B.11 Disponibilità del sito tematico		

In base al sistema di misurazione e valutazione della performance adottato dall'Ateneo, gli obiettivi operativi sono attribuiti al personale con posizioni di responsabilità e alle strutture di afferenza.

3.1.1 Indicatori e target

OBIETTIVI OPERATIVI	INDICATORI	TARGET
1A.1 Studio di fattibilità ESSE3	1A.1 Redazione del documento	30.5.2012
1A.2 Progetto esecutivo ESSE3	1A.2 Redazione del documento	30.6.2012
1A.3 Realizzazione Progetto ESSE3	1A.3 Completamento 2° ciclo di migrazione	31.12.2012
1B.1 Attuazione piano di audit interno	1B.1 N audit interni eseguiti / totale audit programmati	100%
1B.2 Rinnovo certificazione	1B.2 Tempo di rilascio	31.12.2012
1B.3 Mantenimento standard di qualità	1B.3 Indice di raggiungimento	90%
1B.4 Adeguamento infrastruttura IT	1B.4a Redazione piano di gestione progetto	30.4.2012
	1B.4b Completamento migrazione MS Win2008	31.12.2012
1B.5 Informatizzazione servizi di programmazione didattica	1B.5a Redazione piano di gestione progetto	30.4.2012
	1B.5b CdS coinvolti in EasyCourse (55) / totale CdS (81)	68%
	1B.5c Plessi coinvolti in EasyRoom (11) / totale plessi (28)	39%
	1B.5d Realizzazione prototipo calendario appelli ING	31.12.2012
1B.6 Miglioramento supporto IT in aula	1B.6 Realizzazione prototipo	31.12.2012
1B.7 Servizi di documentazione	1B.7 Messa in esercizio postazione self-service	31.12.2012
1B.8 Razionalizzazione manutenzione VP	1B.8 Attuazione processo in outsourcing	31.12.2012
1B.9 Miglioramento spazi studio	1B.9 Completamento rinnovo spazi studio	31.12.2012
1B.10 Attuazione TOLC	1B.10 Sessioni pianificate / totale sessioni	100%
1B.11 Portale Qualità	1B.11 Disponibilità del sito tematico	31.10.2012

3.2 Bilancio preventivo 2012

3.2.1 Dotazione ordinaria

Categoria	Preventivo 2012 (€)	Note
Attrezzature laboratori di informatica	10.000	
Attrezzature laboratori di misura	11.000	
Attrezzature audiovisive	15.000	
Attrezzature informatiche di infrastruttura	15.000	Obiettivo 1B.4
Software didattico	43.000	Proposte di acquisto a.a. 12/13 – provvisorio
Software gestione infrastruttura	10.000	Obiettivo 1B.4, 1B.5
Manutenzione (attrezzature audiovisive e di laboratorio)	7.000	Scadenza garanzia server
Materiale di consumo (laboratori)	4.000	
Materiale di consumo di infrastruttura (ricambi av, pile, cancelleria)	6.000	
Telefono	2.000	
SGQ (certificazione)	0,00	
Missioni e formazione	10.000	Obiettivo 1B.3, 1B.4, 1B.5
Contratti a terzi	0,00	
Varie (arredi, libri, fotocopie, spese postali, visite didattiche)	30.000	quota CISIA 12.000 spazi studio: 15.000 fotocopie: 2.000 altro: 1.600
TOTALE	164.600	

BILANCIO PREVENTIVO 2012 - SINTESI

TOTALE SPESE 2012	164.600		
RESIDUO 2011		34.600	
DOTAZIONE 2012		130.000	
RESIDUO AL 31.12.2012	0		

3.2.2 Corsi di Studio con didattica a distanza

A decorrere dal recesso dal Consorzio Nettuno, avvenuto nell'a.a. 2010/2011, la quota di acquisto CFU viene dedicata al mantenimento dei servizi specifici, in particolare all'organizzazione dei seminari secondo i criteri definiti nella Carta dei servizi di supporto ai Corsi di Studio con didattica a distanza.

BILANCIO PREVENTIVO 2012 – SINTESI (€)			
SEMINARI 2012	12.700		
RESIDUO 2011		3.800	
CFU 2012		14.000	
RESIDUO PRESUNTO AL 31.12.2012		5.100	

3.2.3 Richieste di software didattico

Le esigenze di software didattico per l'a.a. 12/13 sono stimate nella tabella seguente. Sono stati considerati gli applicativi "consolidati" e le richieste alla data odierna. Tuttavia, successivamente all'emanazione del Manifesto degli Studi, verrà spedita un'opportuna comunicazione a tutti i docenti (pertanto, come di consueto, l'elenco è da considerarsi provvisorio).

APPLICATIVO	Esistente / Nuovo	TIPOLOGIA	LICENZE	STIMA COSTO
Altair	esistente	licenza d'uso	20	2.500
ADS	esistente	manutenzione	7+ 3 (doc)	2.000
Aquaveo SMS Legacy	nuovo	acquisto		1.500
Aquaveo WMS Premium	nuovo	acquisto		2.300
AutoCAD	esistente	manutenzione	65	0
Cadence	esistente	licenza d'uso	illimitate	1.600
COMSOL (classkit)	esistente	manutenzione	30	3.100
COMSOL (FLT)	esistente	manutenzione	1	1.200
FAFTRAM	nuovo	licenza d'uso	500	1.500
Igrafx Campus	esistente	licenza d'uso	1000	2.000
Igrafx Process Modeling	nuovo			n.a.
LogixPro	esistente	acquisto	illimitate	500
ImmagineLab	esistente	licenza d'uso	10	3.000
Maple	nuovo	acquisto	5	8.000
MATLAB	esistente	manutenzione	100	5.800
Mentor	nuovo			1.000
Microsoft Campus Agreement	esistente	licenza d'uso	illimitate	1.600
OPNET	esistente	licenza d'uso	30	3.200
OrCAD	esistente	manutenzione	15	900

Plecs	esistente	manutenzione	15	1.300
RifiutiLab	esistente	licenza d'uso	1	400
RocScience	esistente	licenza d'uso	60	250
Semisteeel	esistente	manutenzione	1+6	600
SimpoeWorks	esistente	licenza d'uso	16	700
SOLIDWORKS	esistente	manutenzione	30	900
STRATO	esistente	manutenzione	5	3.000
Trace Pro	nuovo			500
Zemax	nuovo			200
Totale				49.550

In base al bilancio preventivo 2012, il prospetto dei nuovi acquisti di software didattico è il seguente:

APPLICATIVO	TIPOLOGIA	LICENZE	COSTO
Aquaveo SMS Legacy	acquisto		1.500
Aquaveo WMS Premium	acquisto		2.300
FAFRAM	licenza d'uso	500	1.500
Igrafx Process Modeling			1.450
Mentor			1.000
Trace Pro			500
Zemax			200
Totale			8.450

Nel complesso, la ripartizione tra le diverse aree dell'Ingegneria è riassunto nel prospetto seguente:

	Area Informazione	Area Industriale	Area Civile
Software già in dotazione	13.617	14.217	6.717
Nuovo software	1.700	1.450*	5.300
Totale	15.317	15.667	12.017

* manca la quotazione definitiva di Igrafx Process Modeling